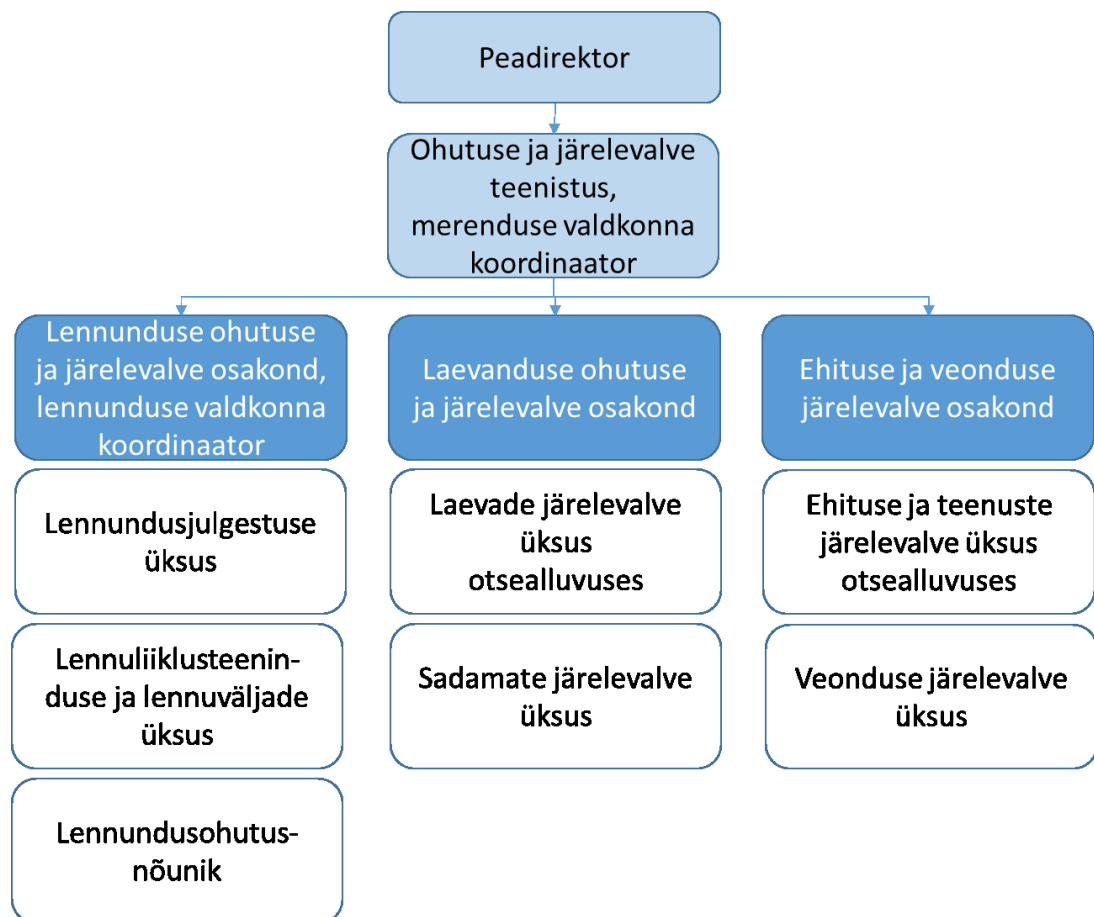


OHUTUSE JA JÄRELEVALVE TEENISTUSE PÕHIMÄÄRUS

1. TEENISTUSE JUHTIMISE KORRALDUS

- 1.1. Ohutuse ja järelevalve teenistus (edaspidi teenistus, inglise keeles *Safety and Supervision Division*) on Transpordiameti (edaspidi amet) struktuuriüksus, mis täidab temale käesoleva põhimäärusega ettenähtud ülesandeid.
- 1.2. Teenistuse juhtimisstruktuur on järgmine:



- 1.3. Oma tegevuses juhindub teenistus õigusaktidest, ameti ja teenistuse põhimäärustest, ameti peadirektori käskkirjadest ja juhenditest.
- 1.4. Teenistuse tegevus toimub kooskõlastatult ja koostöös teiste ameti struktuuriüksustega vastavalt ameti ja teenistuse tööplaanile.
- 1.5. Teenistuse tööd koordineerib ja kontrollib teenistuse direktor.
- 1.6. Osakonna ülesannete täitmise tagab juhataja, kes allub vahetult teenistuse direktorile.
- 1.7. Teenistuste vaheliste merenduse ja lennunduse ohutuse ja järelevalve alaste funktsioonide toimimist koordineerivad koordinaatorid:
- lennunduse koordinaator koordineerib lennunduse valdkonna juhtimissüsteemi juurutamist ning sertifitseerimise ja järelevalve funktsioonidega üksuste (lennundusjulgestuse, lennuliiklusteeninduse ja lennuväljade, lennutegevuse ja lennundustehnika üksused) lennunduse alast järelevalvet, koordineerib rahvusvahelist koostööd ning osaleb lennundusohutusosalases õigusloomes,

- organisatsiooniüleses ja siseriiklikus koostöös ning esindab Transpordiametit rahvusvahelistes ja siseriiklikes organisatsioonides;
- b. merenduse koordinaator koordineerib merenduse ja veeteede valdkonna juhtimissüsteemi juurutamist ning merenduse sertifitseerimise ja järelevalve funktsioonidega üksuste (meremeeste diplomeerimise ning väike- ja siseveelaevade üksused) merenduse alast järelevalvet, rahvusvahelist koostööd ning osaleb meresõiduohutusalases õigusloomes, organisatsiooniüleses ja siseriiklikus koostöös ning esindab Transpordiametit rahvusvahelistes ja siseriiklikes organisatsioonides.
- 1.8. Teenistuse direktori ning kõik teenistuse teenistujad nimetab ametisse ja vabastab ametist ameti peadirektor.
- 1.9. Teenistuse direktori äraolekul asendab teda teenistuse direktori määratud teenistuja.
- 1.10. Osakonna või üksuse juhataja äraolekul asendab teda juhataja või direktori poolt määratud teenistuja.
- 1.11. Teenistuse direktori ja teenistujate tegevuse eesmärgid, ülesanded, kohustused, õigused ja vastutus ning peamised nõuded ameti- ja töökoha täitjale määratakse kindlaks ametijuhendiga.
- 1.12. Teenistuse põhimääruse korrektsuse ja ajakohasuse eest vastutab teenistuse direktor.

2. TEENISTUSE PÕHIÜLESANDED

- 2.1. Teenistuse põhiülesanded on:
- 2.1.1. järelevalvealaste protsesside välja töötamine ja koordineerimine;
- 2.1.2. riikliku järelevalve, haldusjärelevalve ja väärtemenetluste koordineerimine;
- 2.1.3. ohuproгноosi koostamine ja rakendamise järgimine;
- 2.1.4. lennunduse ja merenduse ohutusmeetmete analüüsi, väljatöötamise ning rakendamise korraldamine;
- 2.1.5. lennunduse ja merenduse valdkonnas seadmete ja füüsiliste ning juriidiliste isikutega seotud taotluste menetlemine, sertifitseerimine ja selle korraldamine;
- 2.1.6. rahvusvaheline lennunduse ja merenduse valdkonna koostöö ja koordineerimine;
- 2.1.7. lennunduse ja merenduse valdkonna ametisisene koostöö koordineerimine.
- 2.2. **Lennunduse ohutuse ja järelevalve osakonna** (inglise keeles *Aviation Safety and Supervision Department*) põhiülesanded on sertifitseerimine ja riiklik järelevalve õigusaktidest tulenevate ohutut lennuliiklust, turvalisust ja lennundusjulgestust reguleerivate nõuete täitmise üle.
- 2.2.1. Lennundusohutusnõunik koordineerib ohutusalast teatamist, teabe kogumist, registreerimist, hoiustamist, kaitsmist ja jagamist ning analüüsib juhtumeid ja annab sisendi inspektoritele riskipõhise järelevalve läbiviimiseks. Ta juhib riikliku lennundusohutusprogrammi (inglise keeles *State Safety Program*) väljatöötamist ja ajakohastamist ning juurutamise koordineerimist. Rakendab ja arendab programmi ohutusjuhtimise elemente, tagab ohutusalaste põhimõtete (kaasa arvatud õiglase suhtumise) tulemusliku järgimise, korraldab ohutusalast infovahetust seotud osapooltega, edendab ohutuskultuuri ja ohutusalast teadlikkust nii organisatsiooni siseselt kui väliselt.
- 2.2.2. Eestikeelse lennundusvaldkonna terminoloogia täiustamine.
- 2.2.3. **Lennundusjulgestuse üksuse** (inglise keeles *Aviation Security Unit*) põhiülesanded on:

- 2.2.3.1. riiklik- ja haldusjärelevalve lennundusjulgestustega seotud juriidiliste või füüsiliste isikute üle mh riiklik järelevalve lennundustegevust korraldava ettevõtja (sh lennuettevõtja ja lennuvälja/kopteriväljaku käitaja), aeronavigatsiooniteenuse osutaja, lennuvälja varude tuntud tarnija, pardavarude kokkuleppelise tarnija, pardavarude tuntud tarnija, kokkuleppelise esindaja, tuntud saatja, esindaja teenuseid kasutava kaubasaatja, veoettevõtja ning julgestuskoolitusi läbiviiva julgestusinstruktori poolt lennundusjulgestusnõuete täitmise üle;
 - 2.2.3.2. lennundusjulgestuse alase koolituse riikliku ja haldusjärelevalve teostamine;
 - 2.2.3.3. lennundusjulgestuse meetmete, sh käsiraamatute heakskiitmine;
 - 2.2.3.4. kokkuleppeliste esindajate ja tuntud saatjate tunnustamine ning pardavarude kokkuleppeliste tarnijate staatuse määramine;
 - 2.2.3.5. ametis lennuvälja läbipääsulubade ja sõidukilubade väljaandmise korraldamine ning nende üle arvestuse pidamine;
 - 2.2.3.6. lennundusjulgestusalane lennuväljade ning kopteriväljakute ehitusprojektide ja olemasolevate tsiviillennunduse ehitiste ning rajatiste laiendamise või renoveerimise projektide ja ettevõtjate poolt kasutatavate lennundusjulgestuse tehniliste vahendite heakskiitmine;
 - 2.2.3.7. relva ja selle laskemoona kommertseesmärgil kasutatava õhusõiduki reisijate salongi kaasavõtmise taotluste ning lennundusjulgestusalasest läbivaatusest erandina vabastamise taotluste kooskõlastamine ja taotluste heakskiitmine seoses tööülesannete täitmisega keelatud esemete ning ainete lennuvälja julgestuspiirangualale ja/või õhusõiduki pardale võtmiseks;
 - 2.2.3.8. lennundusjulgestusalase läbivaatuse teostajate, juurdepääsukontrolli kohaldavate isikute tunnustamine ning lennundusjulgestuskoolitusi läbi viivate instruktorite sertifitseerimine ning ettevõtja lennundusjulgestuse eest vastutavate isikute heakskiitmine;
 - 2.2.3.9. Eesti tsiviillennunduse julgestuskäsiraamatu (*National Civil Aviation Security Programme*) koostamine ja kinnitamiseks esitamine;
 - 2.2.3.10. ameti kui kohtuvälise menetleja pädevusse kuuluvate väärtegade menetlemine üksuse tegevusvaldkonna piires;
 - 2.2.3.11. üksuses töödeldava riigisaladuse ja salastatud välisteabe kaitse korraldamine ja salastatud teabekandjate üle arvestuse pidamine.
- 2.2.4. **Lennuliikluseteeninduse ja lennuväljade üksuse** (inglise keeles *Air Traffic Services and Aerodromes Unit*) põhiülesanded on:
- 2.2.4.1. aeronavigatsiooniteabe väljatöötamine ja kontroll;
 - 2.2.4.2. lennuotsingu- ja päästetööde küsimustega tegelemine;
 - 2.2.4.3. lennuväljade ja kopteriväljakute sertifitseerimine ja järelevalve;
 - 2.2.4.4. maapealsete raadionavigatsiooniseadmete sertifitseerimine ja järelevalve;
 - 2.2.4.5. lennuohutust mõjutavate sündmuste uurimises osalemine;
 - 2.2.4.6. lennunduse valdkonnas keskkonnaküsimustega tegelemine;
 - 2.2.4.7. lennuliikluse geodeetiliste andmete registri pidamine;
 - 2.2.4.8. lennuvälja ja kopteriväljaku lähiümbruse, lennuvälja või kopteriväljaku ja üle 45 m kõrguste ehitiste planeeringute ja ehitusprojektide kooskõlastamine;
 - 2.2.4.9. lennujuhtide koolitusorganisatsioonide sertifitseerimine ja järelevalve;
 - 2.2.4.10. lennuliikluse korraldamise teenuse osutajate, aeronavigatsiooniteenuse osutajate ja lennuprotseduuride väljatöötajate sertifitseerimine ja järelevalve;
 - 2.2.4.11. ameti kui kohtuvälise menetleja pädevusse kuuluvate väärtegade menetlemine üksuse tegevusvaldkonna piires;
 - 2.2.4.12. lennujuhiõpilase, lennujuhi ja lennuväljalennuinformaatori lubade välja andmine,

pikendamine, peatamine, tühistamine ja järelevalve teostamine nende üle;
2.2.4.13. lennunduse raadioside lubade välja andmine lennujuhiõpilastele, lennujuhtidele ja lennuväljalennuinformaatoritele.

2.3. **Laevanduse ohutuse ja järelevalve osakonna** (inglise keeles *Maritime Safety and Supervision Department*) põhiülesanded on sertifitseerimine ja riiklik järelevalve õigusaktidest tulenevate ohutut veeliiklust ja mereturvalisust reguleerivate nõuete täitmise üle laevadel, ettevõtetes, asutustes ja sadamates, samuti merekeskkonna kaitse laevade tehnilise järelevalve osas õigusaktidega sätestatud juhtudel.

2.3.1. **Laevade järelevalve üksuse** (inglise keeles *Ship Supervision Unit*) põhiülesanded on:

2.3.1.1. Eesti riigilippu kandvate laevade tehniline järelevalve (merel kasutatavad laevad kogupikkusega 12 meetrit ja enam ning reisi- ja lootsilaevad olenemata kogupikkusest);

2.3.1.2. Eesti sadamaid külastavate välisriigi lippu kandvate laevade kontrollimine;

2.3.1.3. tegevusloa taotluste menetlemine;

2.3.1.4. laevapereta prahitud laevade registri ja riigihaldusülesandeid täitvate laevade (RHÜT laevade) andmete kogu pidamine, Eestis registreeritud laevanimede ja kalalaevade pardanumbrite nimekirja pidamine ning laevale teise riigi riigilipu kandmise loa andmise menetlemine;

2.3.1.5. volitatud klassifikatsiooniühingute ja turvalisusorganisatsioonidega koostöö korraldamine ning järelevalve klassifikatsiooniühingute tegevuse üle;

2.3.1.6. reederite ja laevade auditeerimine ning nõuetele vastavuse järelevalve „Ohutu meresõidu korraldamise rahvusvahelise koodeksi“ (ISM koodeksi) osas;

2.3.1.7. laevade auditeerimine ja järelevalve nõuetele vastavuse „Rahvusvahelise laevade ja sadamarajatiste turvalisuse koodeksi“ (ISPS koodeksi) osas;

2.3.1.8. laevapere liikme töö- ja elamistingimuste kontrollimine;

2.3.1.9. Soome lahe laevaettekannete süsteemi (GOFREP) raadioettekannetest vabastamise taotluste menetlemine ja vabastuste ette valmistamine;

2.3.1.10. reisilaeva reederi kehtestatud reisijate andmete kogumise ja edastamise korra kontrollimine;

2.3.1.11. laevade infosüsteemi pidamine, esinenud puuduste analüüs ja ettepanekute tegemine olukorra parandamiseks;

2.3.1.12. Eesti majandusvööndis laevaliikluse eeskirjade ja meresõiduohutuse tagamise eeskirjade rikkumisega seonduva info edastamine välisriikide pädevatele asutustele;

2.3.1.13. järelevalve ohtliku lasti käitlemise üle sadamas koostöös sadamate järelevalve osakonnaga ning konteinerite ja veokite kontroll sadamates koostöös tolli- ja politseiametnikega;

2.3.1.14. vajadusel merendusspetsialistide teadmiste kontrollis ja õppekavade kooskõlastamisel osalemine.

2.3.2. **Sadamate järelevalve üksuse** (inglise keeles *Port Supervision Unit*) põhiülesanded on:

2.3.2.1. järelevalve sadamate veeliikluse ohutuse alaste nõuete täitmise üle;

2.3.2.2. järelevalve puistlastilaevu teenindavate terminalide ohutuse nõuete täitmise üle;

2.3.2.3. sadamate ja sadamarajatiste turvalisuse riskianalüüsides läbiviimine;

2.3.2.4. sadamate ja sadamarajatiste turvaplaanide, samuti nende muudatuste kontrollimine ja kooskõlastamine;

2.3.2.5. sadamarajatiste turvalisuse tunnistuste andmine, korraliste turvaülevaatuste läbiviimisel neile kehtivusmärke tegemine ja järelevalve teostamine väljastatud

- turvatusnõustuste üle;
- 2.3.2.6. turvaettevõtja tegevuslubade ning sadama ja sadamarajatise turvaülevaate väljaõppe korraldamise tegevuslubade menetlemine ning järelevalve ettevõtjate tegevuse üle;
 - 2.3.2.7. sadamakaptenite, sadamate ja sadamarajatiste turvaülevaate atesteerimiskomisjoni töö korraldamine ja atesteerimiste läbi viimine;
 - 2.3.2.8. elektroonilise sadamaregistri pidamine, registrikannete menetlemine, kasutajaõiguste haldamine ja järelevalve sadamaregistrisse kantud andmete õigsuse üle;
 - 2.3.2.9. ettepanekute tegemine sadamaregistri infosüsteemi arendamiseks;
 - 2.3.2.10. vajadusel merendusspetsialistide teadmiste kontrollis ja õppekavade kooskõlastamisel osalemine.
- 2.4. **Ehituse ja veonduse järelevalve osakonna** (inglise keeles *Construction and Transport Supervision Department*) põhiülesanded on riiklik- ja haldusjärelevalve õigusaktidest tulenevate mootorsõidukijuhi koolituste nõuete, teede ja teedel kasutatavate mootorsõidukite turvalisust reguleerivate nõuete ning reisijate- ja kaubaveoga seonduvate nõuete täitmise üle.
- 2.4.1. **Ehituse ja teenuste järelevalve üksuse** (inglise keeles *Construction and Services Supervision Unit*) põhiülesanded on:
 - 2.4.1.1. teostada ameti pädevuse piires ehitusseadustiku kohast riiklikku järelevalvet;
 - 2.4.1.2. teostada ameti pädevuse piires liiklusseaduse kohast (välja arvatud punktis 2.9.3 nimetatud tegevus) riiklikku järelevalvet ja haldusjärelevalvet;
 - 2.4.1.3. teostada ameti pädevuse piires autoveoseaduse kohast (välja arvatud punktis 2.9.5 nimetatud tegevus) riiklikku järelevalvet;
 - 2.4.1.4. teostada ameti pädevuse piires toote nõuetele vastavuse seaduse kohast riiklikku järelevalvet;
 - 2.4.1.5. menetleda ameti pädevuse piires kohtuvälise menetlejana ehitusseadustiku, liiklusseaduse ja toote nõuetele vastavuse seaduse alaseid väärtegusi;
 - 2.4.1.6. teha pistelist kontrolli tehoiulepingute täitmise üle ning edastada tuvastatud mittevastavused (sh seisundinõuete) taristu haldamise teenistusele;
 - 2.4.1.7. osaleda võimalusel teede korrashoiu perioodilisel ülevaatusel.
 - 2.4.2. **Veonduse järelevalve üksuse** (inglise keeles *Transport Supervision Unit*) põhiülesanded on:
 - 2.4.2.1. teostada ameti pädevuse piires ühistranspordiseaduse kohast riiklikku järelevalvet ja haldusjärelevalvet;
 - 2.4.2.2. teostada ameti pädevuse piires raudteeseaduse kohast riiklikku järelevalvet;
 - 2.4.2.3. teostada liiklusseaduse (§ 190⁴ ja 190¹¹) kohast teekasutustasu tasumise korraldamise halduslepingute haldusjärelevalvet ja teekasutustasu tasumise kohustuse täitmise üle riiklikku järelevalvet;
 - 2.4.2.4. menetleda ameti pädevuse piires kohtuvälise menetlejana ühistranspordiseaduse, raudteeseaduse ja autoveoseaduse väärtegusi;
 - 2.4.2.5. menetleda autoveoseaduse (§ 19) kohase tegevusloa ja tegevusloa ärakirja kehtivuse peatamisi ja kehtetuks tunnistamisi ning teha vastavaid otsuseid ja juhtida otsuste tegemiseks nõuandva komisjoni tööd;
 - 2.4.2.6. kontrollida piirkondlike ühistranspordikeskuste ja kohalike omavalitsustega sõlmitud halduslepingute täitmist;
 - 2.4.2.7. korraldada koostööd teiste ühistranspordi valdkonnas riiklikku järelevalvet läbiviivate asutustega.